

INSTRUÇÃO PARA REALIZAÇÃO DAS PROVAS

- I. Este Caderno contém 40 questões objetivas e 05 (cinco) questões discursivas. Caso apresente defeito de impressão ou falta de questão, solicite ao fiscal outro Caderno.
- II. Cada questão objetiva deste Caderno possui 05 (cinco) alternativas, de (a) a (e), de múltipla escolha, e o candidato deverá assinalar **apenas uma alternativa como resposta**.
- III. Verifique se as informações do Cartão de Respostas estão corretas e se correspondem às deste Caderno.
- IV. O Cartão de Respostas deste Caderno apresenta uma coluna para cada questão, e o candidato deverá pintar completamente o círculo correspondente à alternativa escolhida.
- V. No Cartão de Respostas da prova de Interpretação de Textos, utilize o espaço destinado à versão definitiva para redigir as respostas das questões discursivas, usando para cada questão, no mínimo, 05 (cinco) e, no máximo, 10 (dez) linhas, de forma legível e sem rasuras, utilizando caneta esferográfica de tinta azul ou preta.
- VI. Receberão nota igual a zero na prova de Interpretação de Textos:
 - a. respostas desenvolvidas fora do Cartão de Respostas;
 - b. respostas que não apresentarem nenhuma relação com o que foi proposto ou configurarem fuga total à temática;
 - c. resposta em forma de versos ou em bloco único (tipo redação);
 - d. respostas não articuladas verbalmente (apenas com números, desenhos, palavras soltas, etc.);
 - e. respostas redigidas a lápis.
- VII. A Banca de correção da prova de Interpretação de Textos analisará se as questões desenvolvidas pelo candidato atendem às proposições solicitadas, observando a coerência, clareza das ideias, o nível de argumentação, senso crítico e criatividade.
- VIII. Nas questões discursivas, o candidato deverá demonstrar capacidade de expressão, domínio léxico e da estrutura da língua (adequação vocabular, ortografia, morfologia, sintaxe e pontuação).
- IX. O tempo de duração das provas é de 4 (quatro) horas, já incluído o tempo destinado ao preenchimento dos Cartões de Respostas.
- X. O candidato só poderá deixar a sala 2 (duas) horas após o início das provas.
- XI. O candidato só poderá levar este Caderno depois de transcorridas 3h e 30 min do início das provas.
- XII. Ao término das provas, entregue os Cartões de Respostas e este Caderno ao fiscal.

CRONOGRAMA	
A partir de 06/07/2010	Divulgação do gabarito preliminar, no site www.unemat.br/vestibular .
48 horas após a divulgação	Prazo para recurso contra o gabarito preliminar, no site www.unemat.br/vestibular .
A partir de 13/07/2010	Publicação do gabarito oficial.
A partir de 13/07/2010	Divulgação do desempenho do candidato nas provas objetivas.
48 horas após a divulgação	Prazo para recurso contra o desempenho do candidato.
A partir de 23/07/2010	Divulgação do resultado do Concurso Vestibular 2010/2.

TABELA PERIÓDICA DOS ELEMENTOS

	1 (I A)																18 (0)	
1°	1 H 1,0	2 (IIA)											5 B 10,8	6 C 12,0	7 N 14,0	8 O 16,0	9 F 19,0	10 Ne 20,2
2°	3 Li 6,9	4 Be 9,0																
3°	11 Na 23,0	12 Mg 24,3	3 (III B)	4 (IV B)	5 (V B)	6 (VI B)	7 (VII B)	8 (VIII B)	9 (VIII B)	10 (VIII B)	11 (I B)	12 (II B)	13 Al 27,0	14 Si 28,1	15 P 31,0	16 S 32,1	17 Cl 35,5	18 Ar 39,9
4°	19 K 39,1	20 Ca 40,1	21 Sc 45,0	22 Ti 47,9	23 V 50,9	24 Cr 52,0	25 Mn 54,9	26 Fe 55,8	27 Co 58,9	28 Ni 58,7	29 Cu 63,5	30 Zn 65,4	31 Ga 69,7	32 Ge 72,6	33 As 74,9	34 Se 79,0	35 Br 79,9	36 Kr 83,8
5°	37 Rb 85,5	38 Sr 87,6	39 Y 88,9	40 Zr 91,2	41 Nb 92,9	42 Mo 95,9	43 Tc (98)	44 Ru 101,1	45 Rh 102,9	46 Pd 106,4	47 Ag 107,9	48 Cd 112,4	49 In 114,8	50 Sn 118,7	51 Sb 121,8	52 Te 127,6	53 I 126,9	54 Xe 131,3
6°	55 Cs 132,9	56 Ba 137,3	57 * La 138,9	72 Hf 178,5	73 Ta 180,9	74 W 183,8	75 Re 186,2	76 Os 190,2	77 Ir 192,2	78 Pt 195,1	79 Au 197,0	80 Hg 200,6	81 Tl 204,4	82 Pb 207,2	83 Bi 209,0	84 Po (209)	85 At (210)	86 Rn (222)
7°	87 Fr (223)	88 Ra (226)	89 ** Ac (227)	104 Rf (261)	105 Db (262)	106 Sg (263)	107 Bh (262)	108 Hs (265)	109 Mt (266)	110 (269)	111 (272)	112 (277)						

Nº atômico → 1
H
1,0
Massa atômica

* 58 Ce 140,1	59 Pr 140,9	60 Nd 144,2	61 Pm (145)	62 Sm 150,4	63 Eu 152,0	64 Gd 157,3	65 Tb 158,9	66 Dy 162,5	67 Ho 164,9	68 Er 167,3	69 Tm 168,9	70 Yb 173,0	71 Lu 175,0
** 90 Th 232,0	91 Pa (231)	92 U 238,0	93 Np (237)	94 Pu (242)	95 Am (243)	96 Cm (247)	97 Bk (247)	98 Cf (251)	99 Es (252)	100 Fm (257)	101 Md (258)	102 No (259)	103 Lr (260)

QUÍMICA

QUESTÃO 01

Os materiais não são feitos, em geral, nem de elementos puros nem de compostos puros, constituindo misturas de substâncias mais simples como, por exemplo, o ar, o sangue e a água do mar.

Leia atentamente as afirmativas abaixo sobre as diferenças entre misturas e compostos químicos.

- I. Na mistura, os componentes podem ser separados por técnicas físicas, enquanto os componentes de um composto não podem.
- II. Uma mistura tem as propriedades de seus constituintes e um composto tem propriedades que diferem das de seus componentes.
- III. As misturas podem ter qualquer composição desejada, enquanto um composto tem composição fixa.
- IV. As misturas podem ser classificadas como homogêneas ou heterogêneas e os compostos, em orgânicos ou inorgânicos.

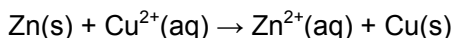
Assinale a alternativa **correta**.

- a. Apenas I e II estão corretas.
- b. Apenas I e III estão corretas.
- c. Apenas I, II e III estão corretas.
- d. Apenas II e IV estão corretas.
- e. Todas estão corretas.

QUESTÃO 02

Para identificar o redutor e o oxidante em uma reação redox, é necessário comparar os números de oxidação dos elementos antes e depois da reação.

Ao se colocar um pedaço de zinco em uma solução de cobre (II) ocorre a reação:



Assinale a alternativa **correta**.

- a. O número de oxidação do zinco diminui de +2 a 0 e o do cobre aumenta de 0 a +2.
- b. O zinco sofreu redução e o cobre sofreu oxidação.
- c. O zinco se oxida e ele é o agente redutor, nessa reação, e como o cobre se reduz, o íon cobre (II) é o agente oxidante.
- d. O zinco se reduz e ele é o agente redutor, nessa reação, e como o cobre se oxida, o íon cobre (II) é o agente oxidante.
- e. O número de oxidação do Zn(s) e do Cu(s) são, respectivamente, 1 e 1.

QUESTÃO 03

Considere que a massa de uma gota de água é de 0,05 g. Calcule a quantidade de mols (n) que existe nessa gota de água.

Dado: massa molecular da água é igual a 18 g.

- a. 0,28 mol
- b. 0,0028 mol
- c. 0,056 mol

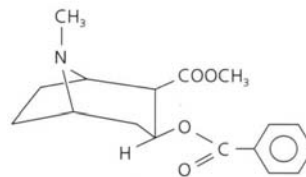
d. $1,27 \cdot 10^{21}$ mol

e. $2,8 \cdot 10^{23}$ mol

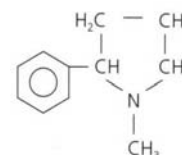
QUESTÃO 04

Certos vegetais produzem substâncias orgânicas denominadas alcaloides, que apresentam anéis heterocíclicos contendo nitrogênio. No organismo humano, o consumo de alguns alcaloides pode causar dependência química, com perturbações graves à saúde, podendo levar até a morte.

Observe a estrutura da cocaína e da nicotina, dois alcaloides, representados abaixo.



cocaína



nicotina

A nicotina e a cocaína pertencem à função orgânica:

- a. amida.
- b. cetona.
- c. amina.
- d. aldeído.
- e. éter.

QUESTÃO 05

A grande abundância de compostos orgânicos no nosso planeta se deve à versatilidade do elemento químico carbono.

As afirmativas abaixo referem-se a essa característica do carbono.

- I. O carbono tem a tendência de formar quatro ligações covalentes e as quatro valências do carbono são iguais entre si.
- II. O carbono pode formar somente ligações duplas e triplas com outro átomo de carbono.
- III. A eletronegatividade do carbono permite a sua ligação ora com elementos mais eletropositivos, ora com elementos mais eletronegativos.
- IV. O carbono consegue formar longas cadeias, variadas e estáveis.

Assinale a alternativa **correta**.

- a. Apenas I e II estão corretas.
- b. Apenas II e IV estão corretas.
- c. Apenas I, II e III estão corretas.
- d. Apenas I, III e IV estão corretas.
- e. Todas estão corretas.

QUESTÃO 06

Na tentativa de explicar a origem dos seres vivos, Muller reproduziu, em seu experimento, as condições atmosféricas primitivas, que continham os gases metano (CH₄); amônia (NH₃); gás hidrogênio (H₂) e vapor de água (H₂O).

Esses quatro compostos apresentam, respectivamente, estruturas com geometria molecular:

- tetraédrica, piramidal, linear e angular.
- piramidal, octaédrica, angular e linear.
- tetraédrica, trigonal plana, piramidal e linear.
- angular, tetraédrica, angular e piramidal.
- piramidal, piramidal, angular e trigonal plana.

QUESTÃO 07

Apesar da distribuição de gás natural das regiões da bacia de Campos e de Santos, o Brasil ainda importa gás natural para suprir as suas demandas de energia. A Bolívia fornece gás natural ao Brasil pelo gasoduto Brasil-Bolívia, construído pelos dois países, e que passa pelo solo mato-grossense. O gás natural é formado de uma mistura de 70 a 99% de CH_4 , 0,5 a 7% de C_6H_6 , porcentagens menores de outros alcanos e também de H_2S , CO_2 , N_2 entre outros.

Assinale a afirmativa **correta**.

- O CH_4 e o C_6H_6 são cicloalcanos.
- O H_2S e o CO_2 são os principais responsáveis pelo alto poder de combustão do gás natural.
- O C_6H_6 apresenta cadeia saturada, heterogênea e ramificada.
- O carbono do CH_4 possui estado de hibridação sp^3 .
- O C_6H_6 apresenta 4 ligações do tipo π .

QUESTÃO 08

Considere as temperaturas de fusão e ebulição (pressão = 1 atm) de quatro compostos dados na tabela abaixo.

Substância	Temperatura de fusão (°C)	Temperatura de ebulição (°C)
I	42	185
II	1530	2885
III	-218	-183
IV	-63	91

Com bases nos dados da tabela, pode-se afirmar.

- Num ambiente a -80°C , nenhum dos compostos estará na sua forma gasosa.
- O composto II estará na forma líquida a 550°C .
- A 100°C , os compostos I e III estarão na forma gasosa.
- Existe um valor de temperatura acima de 0°C em que as quatro substâncias estarão na forma sólida.
- Numa temperatura de 25°C , apenas os compostos I e II estarão na forma sólida.

QUESTÃO 09

A água do mar possui uma concentração ideal de sais (30 g/L) que permite a sobrevivência dos seres vivos. Para reproduzir o ambiente

marinho, em um aquário contendo $2 \times 10^6 \text{ cm}^3$ de água, deve-se adicionar:

- $6 \times 10^1 \text{ kg}$ de sais.
- $1,5 \times 10^2 \text{ kg}$ de sais.
- $2 \times 10^6 \text{ kg}$ de sais.
- $6 \times 10^4 \text{ kg}$ de sais.
- $2 \times 10^4 \text{ kg}$ de sais.

QUESTÃO 10

Isótopos radioativos do iodo têm grande importância na medicina. São usados no diagnóstico e no tratamento de problemas da tireoide. O isótopo do iodeto $^{131}_{53}\text{I}^-$ usado para esse fim apresenta os seguintes números de prótons, nêutrons e elétrons, respectivamente:

- 131; 53; 78
- 53; 53; 132
- 53; 78; 54
- 54; 131; 53
- 131; 78; 53

HISTÓRIA

QUESTÃO 11

Em 1822, o Brasil se tornou uma nação independente. Fatores diversos contribuíram para a ruptura definitiva entre colônia e metrópole.

Analise as alternativas e assinale a que trata **corretamente** o tema.

- As lojas maçônicas adotaram uma postura contrária à emancipação do Brasil, dificultando o processo de independência.
- O "partido brasileiro" investiu todos os seus esforços no sentido de estimular a ida de Dom Pedro para Portugal como forma de acelerar o movimento emancipacionista.
- Nos anos imediatamente anteriores à independência, tanto liberais como conservadores defendiam a necessidade de uma Assembleia Constituinte no Brasil.
- Os despachos vindos de Lisboa, revogando decretos do príncipe e determinando seu retorno a Portugal, motivaram a declaração da independência do Brasil.
- Em 1822, após decidir permanecer no Brasil, Dom Pedro tomou uma série de iniciativas visando a reforçar os laços de união entre Portugal e Brasil.

QUESTÃO 12

Nas décadas de 1970 e 1980, foi intensificada a ocupação territorial na região norte de Mato Grosso.

Sobre o tema, assinale a alternativa **correta**.

- Apesar do intenso fluxo migratório, a densidade populacional na região Norte

- permaneceu idêntica à década de 1970.
- b. Como forma de atrair colonos, a região mato-grossense era apresentada pelos meios de comunicação como terra fértil e de fácil acesso a todos os interessados.
 - c. Os projetos colonizadores, durante o regime militar, priorizaram a formação de minifúndios.
 - d. Os recursos aplicados na colonização eram todos de origem estatal.
 - e. A maioria dos migrantes que se deslocaram para a região norte de Mato Grosso eram de origem nordestina.

QUESTÃO 13

A cidade de Brasília que, no dia 21 de abril de 2010 completou meio século, era definida como meta-síntese do Programa de Metas posto em prática por JK.

Acerca das características dos demais aspectos econômicos relacionados ao governo de Kubitschek, assinale a alternativa **incorreta**.

- a. O Programa de Metas fez uma opção pelo nacional desenvolvimentismo.
- b. O governo JK procurou atrair investimentos externos.
- c. A gestão de JK procurou combinar as iniciativas do Estado, juntamente com o capital estrangeiro e a empresa privada nacional, com vistas ao desenvolvimento industrial.
- d. Durante o governo JK foi priorizada a ampliação de meios de transporte coletivo em detrimento de uma “civilização” do automóvel.
- e. Como forma de superar os entraves burocráticos, o governo JK criou órgãos que trabalhavam paralelamente à administração pública.

QUESTÃO 14

O texto abaixo remete aos termos de um importante acordo político formulado no Brasil. Leia-o.

“[...] reduzir ao máximo as disputas políticas no âmbito de cada Estado, prestigiando grupos mais fortes; chegar a um acordo básico entre a união e os Estados; pôr fim à hostilidade existente entre Executivo e Legislativo, domesticando a escolha de deputados. O governo central sustentaria assim os grupos dominantes nos Estados, enquanto estes, em troca, apoiariam a política do presidente da República”.

(FAUSTO, Boris. *História do Brasil*. 1997, p. 259.)

Acerca do período da história republicana em que foi acordado o referido entendimento, assinale a alternativa **correta**.

- a. Trata-se do acordo firmado durante o Estado Novo (1937-1945).
- b. O acordo de que trata o texto foi articulado por Campos Sales.

- c. Os termos do acordo transcrito foram estabelecidos durante a gestão do ex-presidente José Sarney.
- d. As características do arranjo político analisadas por Boris Fausto foram formuladas no governo Collor.
- e. O referido entendimento foi realizado quando da instalação do regime militar em 1964.

QUESTÃO 15

Euclides da Cunha, ao editar em 1902 a obra *Os Sertões*, tratou de um movimento social de natureza religiosa denominado:

- a. Canudos.
- b. Pedra Bonita.
- c. Cidade do Paraíso Terrestre.
- d. Juazeiro.
- e. Contestado.

QUESTÃO 16

A Revolução Francesa de 1789 e seus desdobramentos são considerados, por muitos historiadores, como um acontecimento inaugural da contemporaneidade.

Com base nesta informação, assinale a alternativa **correta**.

- a. O lema “liberdade, igualdade e fraternidade” propunha que todos os cidadãos deveriam gozar de igualdade jurídica, política e social.
- b. O Código Napoleônico tinha como principal característica a defesa dos interesses econômicos e políticos da aristocracia.
- c. Os jacobinos preconizavam uma organização política conhecida como “Monarquia Parlamentar”, na qual o rei exerceria um papel apenas representativo.
- d. A Constituição de 1791, a primeira do processo revolucionário, estabeleceu a monarquia hereditária com o rei submetido às leis e a divisão dos poderes em Legislativo, Executivo e Judiciário.
- e. Uma das inovações políticas propostas pelos revolucionários franceses foi a união entre Estado e Igreja, isto é, a junção entre o poder temporal e espiritual.

QUESTÃO 17

O programa de governo de Mikhail Gorbatchov (1985-1991) na ex-União Soviética baseava-se em dois pontos: a Perestroika (reestruturação) e a Glasnost (transparência).

Diante desta afirmação, assinale a alternativa **correta**.

- a. A Perestroika tinha como objetivo a centralização econômica para otimizar os recursos públicos e a tecnologia disponível.
- b. A Glasnost preconizava o fim das perseguições políticas aos chamados

inimigos do Estado e o fim da censura com o objetivo de produzir uma nova mentalidade no país.

- c. As mudanças propostas por Gorbachov tiveram apoio externo dos Estados Unidos e, internamente, de todos os membros do Partido Comunista da União Soviética.
- d. A política econômica baseada na Perestroika tinha como finalidade aumentar o número de empresas estatais na União Soviética.
- e. A Glasnost foi implantada com a finalidade de reorganizar os serviços públicos com base em critérios estritamente políticos, isto é, apenas membros do Partido Comunista deveriam ocupar os cargos.

QUESTÃO 18

“[...] Este governo, que começou seu mandato em maio deste ano, identificou cinco principais prioridades para os próximos cinco anos. Elas incluem: criação de trabalho decente, assegurando que toda criança tenha acesso à educação de alto nível, garantindo a todos os sul-africanos acesso a cuidados de saúde de qualidade e a preços acessíveis, o desenvolvimento de nossas áreas rurais, garantindo a segurança alimentar e acelerando a reforma agrária; e, combate ao crime e à corrupção.”

(Trecho do pronunciamento do Presidente da África do Sul, Jacob Zuma, no dia 08/05/2009 em São Paulo - Brasil. www.africadosul.org.br acessado em 12/05/2010).

Considerando o texto acima e a experiência do Apartheid (segregação entre brancos e negros), vivida pela sociedade sul-africana entre os anos de 1948 e 1990, pode-se concluir.

- a. A África do Sul é hoje um país multirracial em que as diferenças sociais entre brancos e não brancos foram todas superadas.
- b. Na África do Sul, as terras agricultáveis não estão concentradas nas mãos de poucas pessoas.
- c. A sociedade sul-africana, nas duas últimas décadas, superou todas as formas de exclusão social impostas pelos brancos durante o Apartheid.
- d. A lei que acabou com o Apartheid não superou de imediato a grande diferença social que separava brancos e negros durante a sua vigência.
- e. A maioria da população da África do Sul, sobretudo a negra, tem acesso à saúde e à educação de qualidade.

QUESTÃO 19

A prisão norte-americana de Guantánamo, situada em território cubano, vem sendo alvo de críticas, nos últimos anos, por supostas violações dos direitos humanos, devido às técnicas de interrogatório utilizadas contra os

acusados que ali se encontram detidos.

(www.bbc.co.uk – acessado em 20/05/2010 – Adaptado).

Com base nesta informação, assinale a alternativa que exprima **corretamente** o perfil da maioria dos prisioneiros de Guantánamo.

- a. São membros dos principais cartéis de narcotraficantes que atuam na fronteira entre os Estados Unidos e o México.
- b. São soldados norte-americanos que desertaram das forças armadas que atuam no Iraque e no Afeganistão.
- c. São migrantes, sobretudo de origem asiática, que tentaram entrar ilegalmente nos Estados Unidos.
- d. São presos de cidadania norte-americana, de alta periculosidade, que atuam em organizações criminosas no sistema prisional do país.
- e. São presos, em sua maioria, muçulmanos e oriundos do Oriente Médio, acusados pelo governo norte-americano de cometerem atos terroristas.

QUESTÃO 20

“Conforme define a Carta de Princípios, o Fórum Social Mundial é um espaço internacional para reflexão e organização de todos os que se contrapõem à globalização neoliberal e estão construindo alternativas para favorecer o desenvolvimento humano e buscar a superação da dominação dos mercados em cada país e nas relações internacionais.”

(www.fsm10.procempa.com.br – acessado em 18/05/2010).

Com base no texto acima e na situação econômica e social do mundo na atualidade, é **correto** afirmar.

- a. A luta dos participantes deste fórum tem como objetivo principal a defesa do capitalismo globalizado e neoliberal.
- b. O capitalismo globalizado e neoliberal se caracteriza pela inclusão social e pela defesa dos valores humanos.
- c. Os conflitos internacionais não têm qualquer relação com os interesses do capitalismo globalizado e neoliberal.
- d. O Fórum propõe reflexões e ações para superação dos males advindos do capitalismo globalizado e neoliberal.
- e. A solução para acabar com a tirania do mercado, nos países ricos e pobres, está na cooperação entre a sociedade e os defensores da globalização econômica.

LÍNGUA PORTUGUESA

QUESTÃO 21

“O restaurante em que se põe no prato o que vai mesmo ser consumido e se paga exatamente por isso é uma grande invenção desde que o almoço não vire um almoço”.

A oração em destaque estabelece com o restante do enunciado o sentido de:

- concessão.
- explicação.
- condição.
- causa.
- conformidade.

QUESTÃO 22

Observe os vocábulos: esmagrecer, desintoxicação, nascido, infraestrutura, contemporizar.

Sobre os vocábulos, é **incorreto** afirmar.

- Desintoxicação é um substantivo formado por afixos que significa retirar o efeito de um veneno.
- Nascido é uma flexão do verbo nascer no particípio e pode funcionar como substantivo numa sentença.
- Infraestrutura atende, do ponto de vista ortográfico, ao último acordo.
- Esmagrecer é verbo no modo infinitivo.
- Contemporizar significa ser transigente e flexível.

QUESTÃO 23

Analise o texto.

O Grande Amor

Tom Jobim e Vinicius de Moraes

Haja o que houver

Há sempre um homem para uma mulher

E há de sempre haver

Pra esquecer um falso amor

E uma vontade de morrer

Seja como for

Há de se vencer o grande amor

Que há de ser no coração

Como um perdão para quem chorou.

Com base no texto, assinale a alternativa **correta**.

- A coerência do poema só acontece no nível discursivo.
- O falso amor é a causa da vontade de morrer do autor.
- O verdadeiro amor sempre vence.
- Somente o perdão faz esquecer o grande amor.
- O poema, ao utilizar a linguagem conotativa, apresenta ausência de elementos fundamentais para a interpretação do leitor.

QUESTÃO 24

Assinale a alternativa cuja concordância verbal ou nominal está **incorreta**.

- Não encontramos na cidade nem vereador e nem prefeito reeleitos.
- Meus pais e meus filhos estão quite com a justiça eleitoral.
- Professores, acadêmicos, funcionários: ninguém comentou a perda salarial na reunião sindical.
- Os portugueses, como se sabe, foram responsáveis pelas grandes descobertas, uma vez que eram bons navegadores.
- Receber quinhentos e sessenta reais por mês é insuficiente para sustentar uma família com dois filhos.

QUESTÃO 25

Observe as frases:

- Os menino tudo saiu.
- Vc sabe cd o mlq?
- O tijolo caiu na cabeça do mamãe.
- Vossa Excelência acusa-me injustamente.

As diferentes formas de expressão presentes nas frases se devem:

- somente aos diferentes graus de alfabetização.
- apenas aos regionalismos linguísticos de Mato Grosso.
- aos processos morfossintáticos da língua portuguesa.
- às variações linguísticas, decorrentes de aspectos sociais, econômicos e regionais.
- às modalidades geográficas de uma região específica.

QUESTÃO 26

Leia o enunciado.

“O caos depois do desastre.

Como num cenário pós-apocalíptico, o Haiti consome-se depois do terremoto. Os fracos se encolhem, os fortes se enfrentam e os mortos alimentam fogueiras humanas. No meio de tudo, cada resgate reacende as esperanças. Sob as trevas da noite o pavor aumenta. Os raros focos de luz são dos faróis de carros, dos postes de quartéis com geradores e das fogueiras. [...] Um lugar de horrores, onde se aguarda a vez de morrer, ao lado de cachorros, lixo e do odor onipresente da gangrena”.

Fonte: Revista *Veja*, nº 4 27/01/10.

Assinale a alternativa **incorreta**.

- O título mantém uma relação de coerência com o enunciado porque apresenta uma descrição do país arrasado pelo acontecimento.
- Trata-se do gênero notícia, escrito na tipologia dissertativa.
- A sentença “os mortos alimentam fogueiras humanas” tem sentido figurado

porque o verbo alimentar está empregado conotativamente.

- d. A expressão “dor onipresente da gangrena” significa o mesmo que “sentir cheiro de putrefação por todos os lados”.
- e. Em “os fracos se encolhem, os fortes se enfrentam” significa o mesmo que a existência de conflitos entre fracos e fortes.

QUESTÃO 27

Leia atentamente o texto abaixo e responda às questões de 27 a 30.

Porque é mau negócio “comer gato por lebre”?
Emiliano Urbin

Se considerarmos que um filhote de gato persa com pedigree custa até 2 mil, enquanto a venda de uma lebre reprodutora, regulada pelo Ibama, não rende um décimo disso, pode-se dizer que o ditado está errado. Mas ele surgiu na Espanha medieval onde a carne era escassa e a malandragem abundante.

O registro mais antigo do sentido clássico, ser ludibriado em uma transação, é de um livro de 1611, Tesoro de la lengua, do espanhol Sebastián de Covarrubias.

Relatos dessa época mostram que pedir uma carne e ser servido com um prato pior era uma preocupação constante dos viajantes. (Aliás, gato e lebre, servidos decepidos são bem parecidos). [...].

Fonte: Revista *Superinteressante* - Edição 262 - Fev/2009.

O pronome “ele”, sublinhado no texto, refere-se:

- a. ao filhote de gato persa.
- b. ao pedigree.
- c. ao Ibama.
- d. ao ditado.
- e. a um décimo.

QUESTÃO 28

Em sentido clássico, a expressão “comer gato por lebre” significa:

- a. carne escassa e malandragem abundante.
- b. ser ludibriado em uma transação.
- c. o preço de mercado dos dois animais.
- d. o fato de o gato não ser regulado pelo Ibama, tal como a lebre.
- e. o fato de o gato e a lebre terem carnes parecidas, quando servidos decepidos.

QUESTÃO 29

A expressão utilizada pelo autor “pode-se dizer que o ditado está errado”, refere-se:

- a. ao mau negócio que é comer gato por lebre.
- b. ao fato de a carne da lebre ser consumida por humanos e a do gato não.
- c. ao fato de o gato ser muito mais caro que a lebre.
- d. ao livro Tesoro de la lengua, escrito por Sebastián de Covarrubias.

- e. à preocupação constante dos viajantes de serem enganados nos pratos pedidos.

QUESTÃO 30

O emprego, pelo autor, da expressão “a carne era escassa e a malandragem abundante” diz respeito:

- a. à condição da Espanha Medieval.
- b. ao livro de Sebastián de Covarrubias.
- c. ao constante engano a que estavam sujeitos os viajantes da época.
- d. ao fato de gato e lebre terem carnes muito semelhantes.
- e. ao fato de gato e lebres serem ambos servidos decepidos.

LITERATURA

QUESTÃO 31

A leitura do texto de Gil Vicente coloca o leitor em contato com o mundo do Humanismo português.

O fragmento abaixo do **Auto da Barca do Inferno** mostra o diálogo entre o Diabo e o Fidalgo no porto.

Fidalgo: Esta barca onde vai ora,
qu'assim está apercebida?

Diabo: Vai pêra a Ilha perdida,
e há de partir logo essora [...].

Fidalgo: E passageiros achais
pera tal habitação? [...].

Diabo: Vejo-vos eu em feição
pêra ir ao nosso cais.

Fidalgo: Parece-te a ti assi.

Diabo: Em que esperas ter guarida?

Fidalgo: Que deixo na outra vida
quem reze sempre por mi.

Diabo: Quem reze sempre por ti?
Hi hi hi hi hi hi hi .
E tu viveste a teu prazer,
cuidando cá guarecer,
Porque rezam lá por ti?
Embarca, hou, embarcai,
qu'havedes d'ir à derradeira.
Mandai meter a cadeira,
qu'assi passou vosso pai [...].

(Gil Vicente, 1996, p. 32)

Assinale a alternativa **correta** quanto às atitudes das personagens.

- a. O Diabo designa o inferno utilizando uma figura de linguagem.
- b. O Fidalgo garante ao Diabo que será salvo porque o Anjo virá em seu socorro.
- c. O Diabo aceita o argumento do Fidalgo de que este será salvo pelo Anjo.
- d. A Ilha perdida é a designação do lugar de salvação das almas arrependidas.
- e. O Anjo e o Diabo conseguem salvar o Fidalgo do inferno.

QUESTÃO 32

Com relação ao romance **Iracema**, de José de Alencar, relacione a segunda coluna de acordo com a primeira.

Coluna I

- (1) Iracema
- (2) Araquém
- (3) Andira
- (4) Martim
- (5) Juçara

Coluna II

- () Estrangeiro, guerreiro branco
- () Espécie de morcego
- () Índia da nação Tabajaras
- () Pai de Iracema
- () Espécie de palmeira

Assinale a alternativa **correta**.

- a. 2,3,4,5,1
- b. 3,2,5,4,1
- c. 4,3,5,1,2
- d. 4,3,1,2,5
- e. 5,1,2,4,3

QUESTÃO 33

José de Alencar e Machado de Assis, bastante próximos no tempo, realçaram a beleza de suas personagens femininas.

Leia os fragmentos abaixo e assinale a alternativa **correta** quanto à diferença de tom dos autores ao caracterizar suas figuras.

1. "Iracema recosta-se langue ao punho da rede; seus olhos negros e fúlgidos, ternos olhos de sabiá, buscam o estrangeiro e lhe entram n'alma. O cristão sorri; a virgem palpita; como o saí, fascinado pela serpente, vai declinando o lascivo talhe, que se debruça enfim sobre o peito do guerreiro" (p. 44-5).

2. "Não podia tirar os olhos daquela criatura de quatorze anos, alta, forte e cheia, apertada em um vestido de chita, meio desbotado [...]. Não soltamos as mãos, nem elas se deixaram cair de cansadas ou de esquecidas. Os olhos fitavam-se e desfitavam-se, e depois de vagarem ao perto, tornavam-se a meter-se uns pelos outros..." (p. 15-6).

- a. Iracema, como personagem secundária do romance, é a donzela pura que representa o ideal da Corte brasileira.
- b. Capitu é a cortesã nobre voltada para os afazeres domésticos.
- c. Iracema e Capitu encarnam o ideal do século XX, responsável pela transformação social da mulher.
- d. Iracema representa a heroína idealizada e Capitu, a mulher maliciosa e desejada.
- e. Iracema e Capitu têm em comum o fato de estarem presas às convenções românticas.

QUESTÃO 34

Bento Santiago, narrador de **Dom Casmurro**, sente-se confuso ao ver a morte injusta de Desdêmona, quando vai ao teatro assistir à peça *Otelo*, de Shakespeare.

Assinale a alternativa que está de acordo com tal sentimento.

- a. Indiferença à traição da mulher.
- b. Certeza de que Capitu o traiu.
- c. Dúvida sobre a traição de Capitu.
- d. Alegria por poder livrar-se da esposa.
- e. Tristeza pela infidelidade de Capitu.

QUESTÃO 35

Leia os excertos.

"Os vizinhos, que não gostam dos meus hábitos reclusos e calados, deram curso à alcunha, que afinal pegou. Nem por isso me zanguei. Conteí a anedota aos amigos da cidade, e eles, por graça, chamam-me assim, alguns em bilhetes: 'Dom Casmurro, domingo vou jantar com você.' (p.1)."

"Vivo só, com um criado. A casa em que moro é própria; fi-la construir de propósito, levado de um desejo tão particular que me vexa imprimi-lo, mas vá lá. Um dia, há bastantes anos, lembrou-me reproduzir no Engenho Novo a casa em que me criei na antiga Rua de Matacavalos, dando-lhe o mesmo aspecto e economia daquela outra, que desapareceu." (p.2)

Nesses trechos, o narrador de **Dom Casmurro** pretende justificar aspectos de sua vida.

Assinale a alternativa **correta**.

- a. Bentinho tinha o propósito de atar a infância à velhice.
- b. O narrador não acreditava que a escrita pudesse reconstituir sua vida.
- c. Dom Casmurro consegue comprovar a traição de Capitu.
- d. Na essência, o narrador permanece sempre o mesmo: seguro e confiante.
- e. Bentinho consegue restaurar o passado através da reconstrução da casa.

QUESTÃO 36

Assinale a alternativa **correta** com relação ao romance de Lima Barreto, considerando que, em **Triste fim de Policarpo Quaresma**, a tragédia do protagonista está relacionada à/ao:

- a. falta de caráter de Policarpo.
- b. conluio político do protagonista com o marechal Floriano Peixoto.
- c. discordância de Policarpo quanto à realidade política brasileira.
- d. relação amorosa impossível com a recatada Olga.
- e. defesa dos vícios políticos e ideológicos do país.

QUESTÃO 37

Leia os fragmentos da obra **Contos**, de Mário de Andrade.

1. “E só mais tarde, já lá pelos nove ou dez anos, é que lhe dei nosso único beijo, foi maravilhoso. Se a criançada estava toda junta naquela casa sem jardim da Tia Velha, era fatal brincarmos de família, porque assim Tia Velha evitava correrias e estragos. Brinquedos aliás que nos interessava muito, apesar da idade já avançada para ele, mas é que na casa de Tia Velha tinha muitos quartos, de forma que casávamos rápido, só de boca, sem nenhum daqueles cerimoniais de mentira que dantes nos interessavam tanto, e cada par fugia logo, indo viver no seu quarto [...]. O que os outros faziam, não sei. Eu, isto é, eu com Maria, não fazíamos nada. Eu adorava principalmente era ficar assim sozinho com ela, sabendo várias safadezas já mas sem tentar nenhuma” (Vestida de preto, p. 19).

2. “Foi decerto por isto que me nasceu, esta sim, espontaneamente, a idéia de fazer uma das minhas chamadas ‘loucuras’. Essa fora aliás, e desde muito cedo, a minha esplêndida conquista contra o ambiente familiar. Desde cedinho, desde os tempos de ginásio, em que arranjava regularmente uma reprovação todos os anos; desde o beijo às escondidas, numa prima, aos dez anos, descoberto por Tia Velha, uma detestável de tia; e principalmente desde as lições que dei ou recebi, não sei, duma criada de parentes: eu consegui no reformatório do lar e na vasta parentagem, a fama conciliatória de ‘louco’” (O peru de natal, p. 71).

Assinale a alternativa **correta**.

- Juca é o personagem-narrador do primeiro conto, enquanto o segundo, é narrado por Joaquim Prestes.
- As memórias da infância são recuperadas no segundo conto, pois o primeiro traz o narrador onisciente.
- Em ambos os contos o personagem-narrador é o Juca que recupera a memória da infância.
- Nas lembranças do personagem-narrador Juca, de ambos os contos, o trauma causado pela Tia Velha foi o corte de seus longos cabelos cacheados.
- A Tia Velha representa uma lembrança prazerosa na memória do narrador.

QUESTÃO 38

Assinale a alternativa em que as palavras completam **corretamente** as lacunas.

Era um burrinho _____, miúdo e resignado, vindo de Passa-Tempo, Conceição do Serro, ou não sei onde no sertão. (p. 3)

É aqui, perto do vau da _____: tem uma

fazenda, denegrada e desmantelada; uma cerca de pedra-seca, do tempo de escravos. (p. 118)

Cassiano escolhera mal o lugar onde se derrear: no _____ era tudo gente miúda, amarelenta ou amaleitada, esmolambada, escabreada, que não conhecia o trem-de-ferro, mui pacata e sem ação. (p. 158)

Uma barbaridade! Até os meninos faziam feitiço, no _____. O mestre dava muito coque, e batia de régua, também. (p. 225)

E começou o caso, na encruzilhada da _____, logo após a cava do Mata-quatro, onde com a palhada do milho e o algodão de pompons frouxos, se truncam as derradeiras roças da Fazenda dos Caetanos e o mato de terra ruim começa dos dois lados. (p. 283)

- Mosquito, Calango Frito, Ibiúva, Pedrês, Sarapalha.
- Pedrês, Mosquito, Calango Frito, Ibiúva, Sarapalha.
- Pedrês, Calango Frito, Ibiúva, Sarapalha, Mosquito.
- Pedrês, Ibiúva, Sarapalha, Mosquito, Calango Frito.
- Pedrês, Sarapalha, Mosquito, Calango Frito, Ibiúva.

QUESTÃO 39

Relacione os excertos da primeira coluna aos títulos dos contos da segunda, do livro **Sagarana**, de Guimarães Rosa.

Coluna I

- José Boi caiu de um barranco de vinte metros; ficou com a cabeleira enterrada no chão e quebrou o pescoço. Mas, meio minuto antes, estava completamente bêbado e também no apogeu da carreira: era o ‘espanta-praças’, porque tinha escaramuçado, uma vez, um cabo e dois soldados, que não puderam reagir, por serem apenas três. (p. 253)
- Que já houve um tempo em que eles conversavam, entre si e com os homens, é certo e indiscutível, pois que bem comprovado nos livros das fadas carochas. (p. 283)
- Naquele tempo, eu morava no Calango-Frito e não acreditava em feiticeiros. (p. 221)
- Turíbio Todo, nascido à beira do Borrachudo, era seleiro de profissão, tinha pelos compridos nas narinas, e chorava sem fazer caretas; palavra por palavra: papudo, vagabundo, vingativo e mau. Mas no começo dessa história ele estava com a razão. (p. 139)

5. Tapera de arraial. Ali, na beira do rio Pará, deixaram largado um povoado inteiro: casas, sobradinho, capela; três vendinhas, o chalé e o cemitério; e a rua, sozinha e comprida, que agora nem mais é uma estrada, de tanto que o mato a entupiu. (p. 117)

Coluna II

- () São Marcos
() Duelo
() Conversa de bois
() Sarapalha
() Corpo fechado

Assinale a alternativa **correta**.

- a. 1, 3, 4, 5, 2.
b. 3, 4, 2, 5, 1.
c. 4, 5, 1, 3, 2.
d. 3, 5, 4, 2, 1.
e. 1, 2, 3, 4, 5.

QUESTÃO 40

Leia os versos de **O livro das Ignoranças**, de Manoel de Barros.

“Não tem altura o silêncio das pedras” (p.19).

“Qualquer defeito vegetal de um pássaro pode modificar os seus gorjeios” (p.21).

“Em casa de caramujo até o sol encarde” (p.25).

Assinale a alternativa **correta** que está de acordo com os componentes poéticos dos versos acima.

- a. Descrição naturalista do Pantanal.
b. Transformação da natureza em matéria de militância ecológica.
c. Uso inadequado das palavras e das forças da linguagem.
d. Dependência da natureza para descrição realista.
e. Consciência da materialidade da palavra e de suas possibilidades significativas.

INTERPRETAÇÃO DE TEXTOS

A prova de Interpretação de Textos é monotemática, ou seja, adota um tema único para desenvolver as questões. Nesta edição do exame vestibular, escolheu-se trabalhar com questões que reflitam sobre a Ética em diferentes contextos, como na política, na religião, na saúde e na educação.

Nesse sentido, a leitura atenciosa de todos os recortes textuais é fundamental para ajudá-lo a responder cada uma das questões desta prova. Para todas as questões, as respostas **DEVEM TER, NO MÍNIMO, 05 e, NO MÁXIMO, 10 LINHAS**. Procure ajustar o seu texto ao espaço disponível em cada questão, pois **só será corrigido** o que estiver dentro desses espaços. Atente-se também para as orientações específicas para a elaboração desta prova, contidas na contracapa deste Caderno.

QUESTÃO 01

Texto I

“Em democracias mais tradicionais, como os Estados Unidos e a França, não há lei que vete a candidatura de quem responda a processos na justiça ou mesmo já tenha sido condenado em primeira instância – e nem precisa haver. Se um político enrolado de um desses países decidir testar sua popularidade nas urnas, a chance de sucesso, mesmo sem nenhum impedimento legal, é praticamente nula. [...] No Brasil, a tradição corre em sentido inverso. As casas legislativas, principalmente, têm servido de biombo para esconder do alcance da justiça políticos que, em vez de biografias, são donos de extensos prontuários. A situação é tão vexatória que, para tentar impedir que isso continue acontecendo, o Congresso aprovou um projeto de lei que proíbe a candidatura de pessoas condenadas em primeira instância, ou com denúncias recebidas por um tribunal, por crimes de racismo, homicídio, estupro, tráfico de drogas, corrupção e desvio de verbas públicas”.

Fonte: Revista *Veja*, nº 40, de 07/10/2009 (Texto adaptado).

O texto acima compara comportamentos de políticos do Brasil e de outros países. Enquanto nos outros países não é necessário um projeto que impeça a candidatura de políticos desonestos, no Brasil a honestidade é assegurada por Lei.

Com base no texto, escreva um parágrafo expressando sua opinião a respeito da ética na política no Brasil.

QUESTÃO 02

Texto II

A prática da cobrança de dízimo “é legal e livre

de impostos, desde que seu produto seja usado para as finalidades religiosas e sociais dos templos. Desviá-lo para o próprio bolso é crime. [...] É uma lástima que os estilhaços atinjam sempre com mais força destrutiva justamente os despossuídos, os doentes e os desesperados que atravessam as portas dos templos em busca de abrigo, cura e consolo”.

Fonte: Revista *Veja*, nº 33, de 19/08/2009.

Atualmente a mídia tem veiculado inúmeros casos de exploração de fiéis nas mais diferentes religiões. Pensando a ética como princípio norteador das relações entre o homem e Deus, escreva um texto que apresente sua opinião sobre o aspecto denunciado no texto II.

QUESTÃO 03

Texto III

O Código de Ética Médica, no artigo 41, determina que é vedado ao médico “abreviar a vida do paciente, ainda que a pedido deste ou do seu representante legal”.

Na prática alguns médicos, em comum acordo com pacientes terminais, aceleram o processo de morte mediante o uso de um coquetel de sedativos e analgésicos.

Fonte: Revista *Veja*, nº 33, de 19/08/2009 (Texto adaptado).

De acordo com o texto, escreva um parágrafo apresentando sua opinião a respeito da manutenção ou abreviamento da vida, ou seja, entre o que a ética médica prescreve e o que tem sido a prática de alguns médicos.

QUESTÃO 04

Texto IV

“Você tem um rosto tão lindo. Por que não emagrece?” A pergunta, involuntariamente ofensiva, é ouvida toda a hora pela paulista Andréa Boschim, 31 anos. Andréa é loira, de olhos esverdeados, 1,70m de altura, pele acetinada, boca sensual e ar provocante. Ela também pesa 98 quilos e usa manequim 50. [...] “Não que eu tenha escolhido ser gorda, mas optei por não fazer sacrifício para ser magra. [...] Como brigadeiro e uso vestido balonê sem a menor culpa”.

Fonte: Revista *Veja*, nº 21, de 27/05/2009.

Há uma ditadura atual para o padrão de beleza feminina, que considera bonita apenas a mulher esbelta. Com base nos depoimentos de Andréa, escreva um texto expressando a sua opinião sobre beleza, saúde e bem-estar.

QUESTÃO 05

Texto V

Segundo Marcelo Tass, apresentador e humorista, “Nós somos resultado do que lemos,

do que aprendemos e do que vivemos na escola”.

A leitura, por exemplo, proporciona alguns benefícios: desenvolve o repertório; amplia o conhecimento geral; estimula a criatividade; aumenta o vocabulário; emociona e causa impacto; muda a sua vida; liga o senso crítico na tomada e facilita a escrita.

Fonte: Revista *Superinteressante*, nº 273, de 11/12/2009 (Texto adaptado).

O texto acima salienta a importância da leitura na vida. Considerando a ética que deve permear as práticas de leitura nas escolas, de forma a desenvolver aspectos como senso crítico, criatividade, repertório de vocabulário, capacidade de escrita, etc., escreva um texto comentando as razões que têm provocado resultados negativos nos exames de avaliação da Educação (Prova Brasil, ENEM, ENADE), colocando o Brasil como um dos últimos países no ranking mundial em relação ao domínio de língua materna.